



Narodowy
Instytut
Konserwacji
Zabytków

NARODOWY INSTYTUT KONSERWACJI ZABYTKÓW

KSIĘGA ZNAKU – PATRONATY

Warszawa, 2022 r.



Narodowy
Instytut
Konserwacji
Zabytków

Logo (znak podstawowy) Narodowego Instytutu Konserwacji Zabytków (NIKZ) składa się z sygnetu i logotypu.

Sygnet nawiązuje swoją konstrukcją i kolorystyką do znaku Błękitnej Tarczy (symbol ochrony obiektów kultury określony w Konwencji haskiej z 1954 r.). Lewa strona sygnetu w graficzny sposób reprezentuje mnogość elementów/zabytków scalających się w jeden wspólny element po prawej stronie (dziedzictwo kulturowe/ochrona/wspólnota).

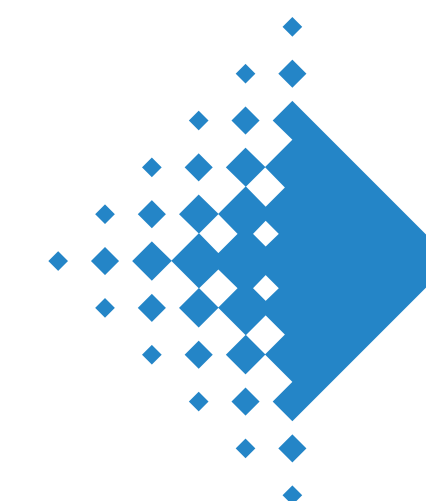
Logotyp w 4 wierszach justowanych do lewej, złożony jest krojem Alergia Wide.

Na infografice po prawej stronie oznaczono wersje znaku, które w identyfikacji wizualnej NIKZ mają prawo występować samodzielnie. Poszczególne zastosowania opisane są w kolejnych częściach książki znaku.



Narodowy
Instytut
Konserwacji
Zabytków

LOGO (ZNAK PODSTAWOWY) ✓



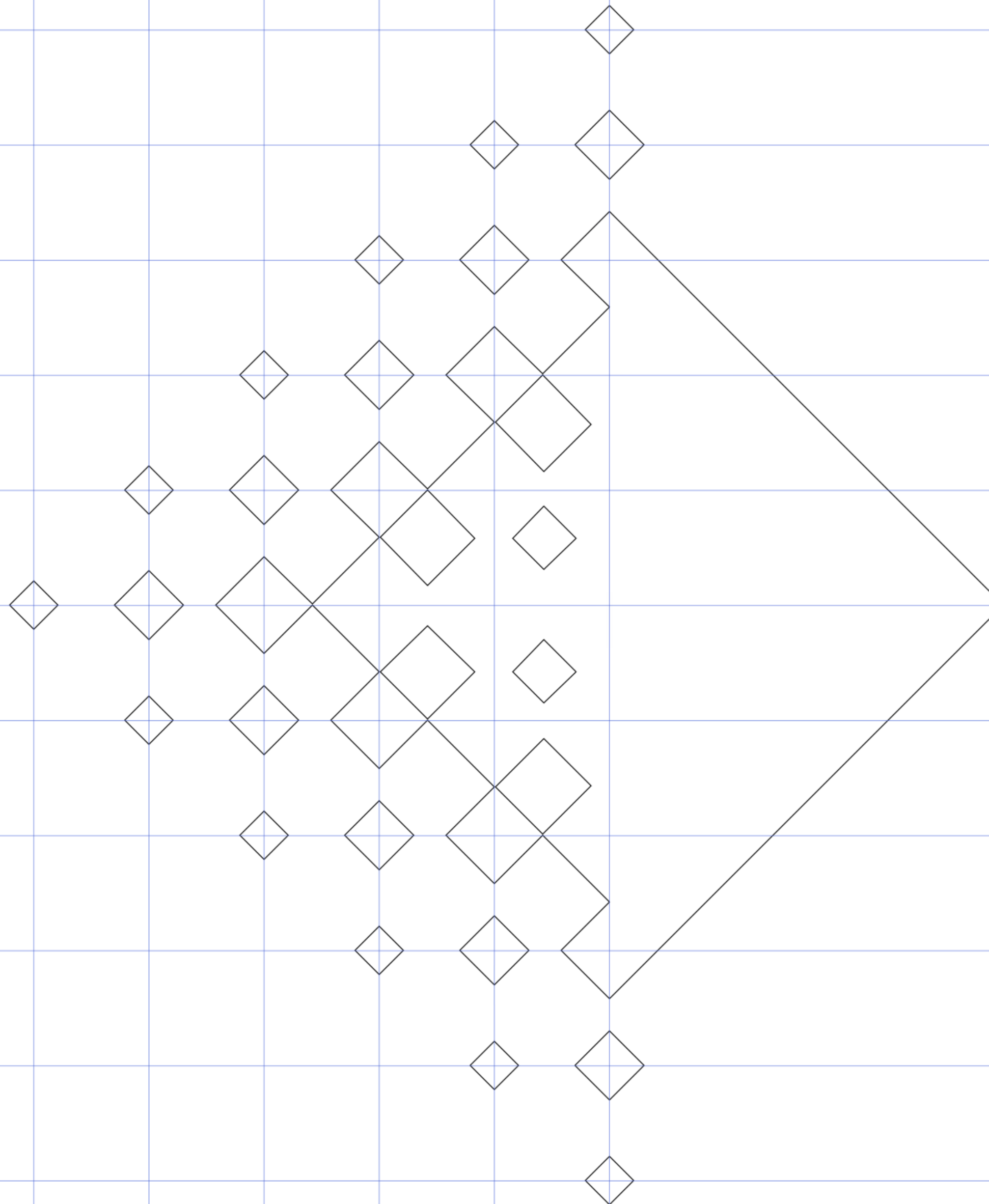
SYGNET ✓

Narodowy
Instytut
Konserwacji
Zabytków

LOGOTYP ✗

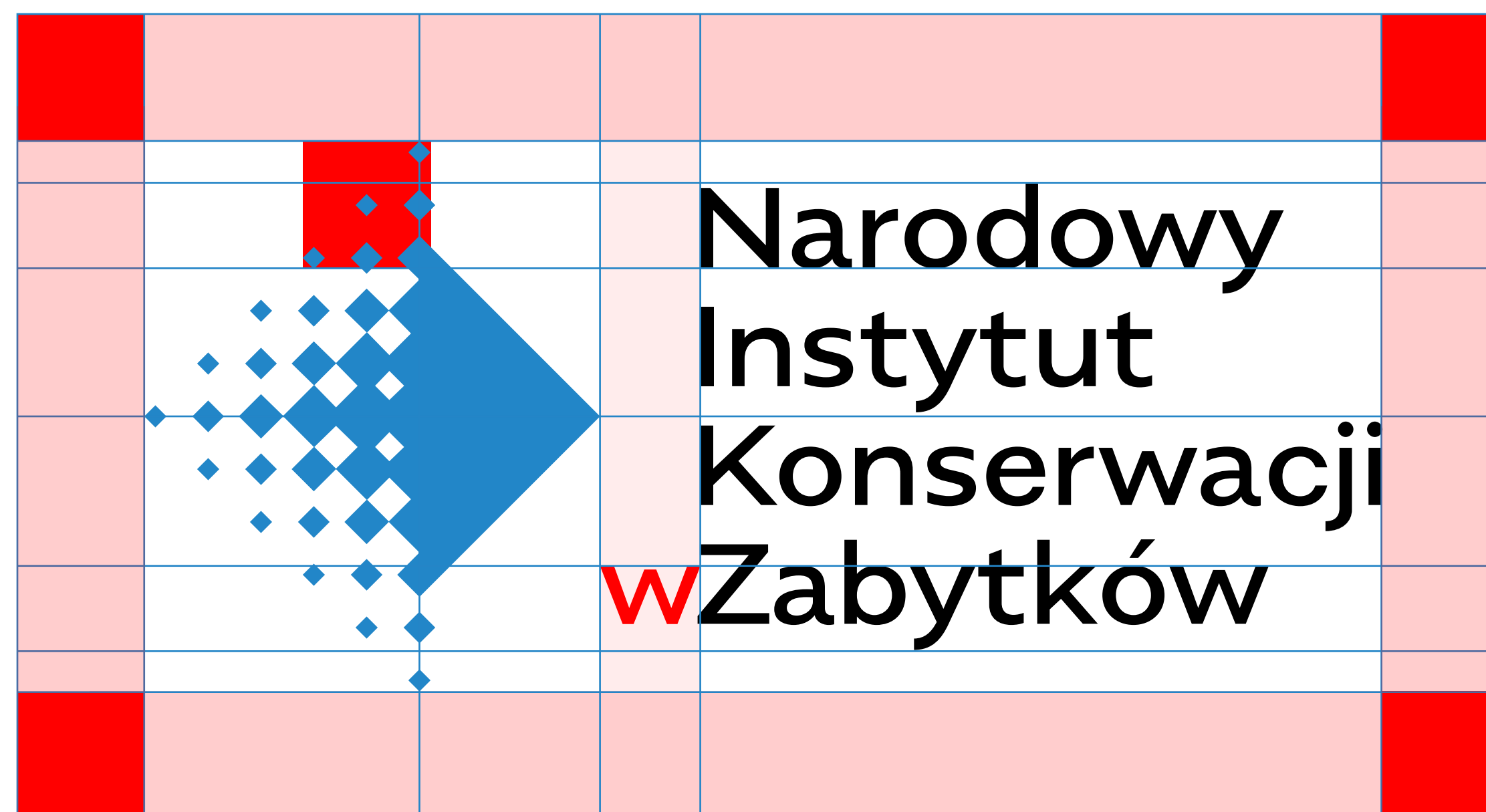
Podstawą konstrukcji sygnetu jest siatka modułowa oparta na kwadracie o boku x . Rozpoczynając od skrajnie lewego modułu (kwadrat wielkości $0,3x$, obrócony o 45°), kolejne moduły stojące bliżej środka znaku powiększają się odpowiednio o 140% , zachowując swoje położenie na przecięciu linii wynikających z siatki.

Prawa połowa znaku stanowi połowę rombu, opisanego na wierzchołkach trzeciego modułu od góry i dołu znaku.



Konstrukcja znaku jest oparta na siatce wynikającej z budowy sygnetu. Pole ochronne znaku równa się wysokości kwadratu, który można opisać na dwóch najmniejszych modułach sygnetu, umieszczonych w przeciwległych narożnikach. W tym obszarze nie powinny się znaleźć żadne inne elementy graficzne.

Wszystkie pliki ze znakiem zostały przygotowane z zachowaniem pola ochronnego; należy ich używać w niezmienionej formie.



Kolorystyka znaku jest jasno określona i obowiązuje we wszystkich materiałach związanych z identyfikacją. Znak podstawowy i sygnety nie może występować w innych wariantach kolorystycznych niż te opisane w księdze znaku.

Wyjątek związany z kolorystyką znaku stanowią sytuacje, w których technika reprodukcji (np. sitodruk) wymaga użycia tylko jednego koloru i nie jest nim czerni.

KOLOR GŁÓWNY

CMYK: 80/45/0/0

RGB: 36/132/198

WEB: 2484c6

PANTONE: 2925C; 299U

**KOLORY
UZUPEŁNIAJĄCY**

CMYK: 0/0/0/100

RGB: 0/0/0

WEB: 000000

PANTONE:

PROCESS BLACK C

PROCESS BLACK U

Znak podstawowy powinien być stosowany zawsze w pierwszej kolejności, w niezmienionej formie.

Po prawej stronie zostały zaprezentowane dopuszczalne wersje kolorystyczne znaku. Wersja monochromatyczna i w kontrze może zostać użyta wszędzie tam, gdzie technologia reprodukcji nie pozwala na użycie wersji podstawowej.

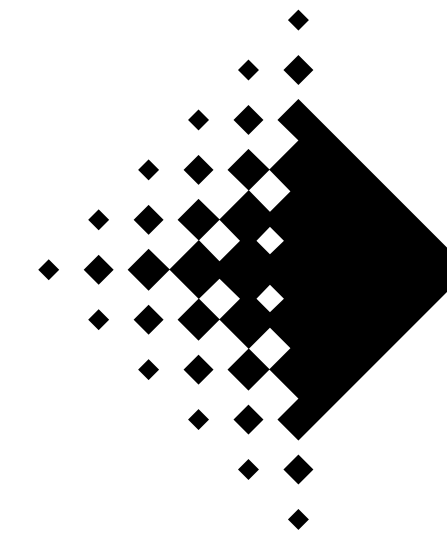
*w przypadku wydruku materiału np. wyłącznie jednym kolorem Pantone (innym niż wynikające z książki znaku) logo może zostać wydrukowane tymże kolorem na białej apli, jeśli projekt tego wymaga.

Wszystkie zastosowania nieopisane w księdze znaku powinny zostać skonsultowane z NIKZ.



Narodowy
Instytut
Konserwacji
Zabytków

WERSJA PODSTAWOWA



Narodowy
Instytut
Konserwacji
Zabytków

WERSJA MONOCHROMATYCZNA



Narodowy
Instytut
Konserwacji
Zabytków

WERSJA W KONTRZE

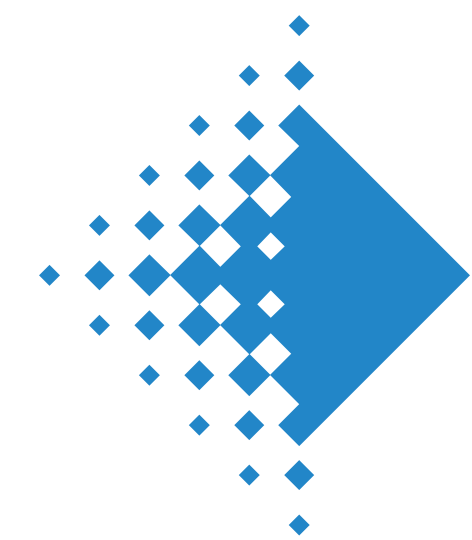
Sygnet bez typografii nie może występować samodzielnie w przypadku użycia przy okazji patronatu.

Sygnet bez typografii może występować samodzielnie tam, gdzie pełne logo NIKZ zostało już wcześniej wykorzystane w danym materiale lub w avatarach w mediach społecznościowych, kiedy istotne jest wpisanie znaku w kwadrat.

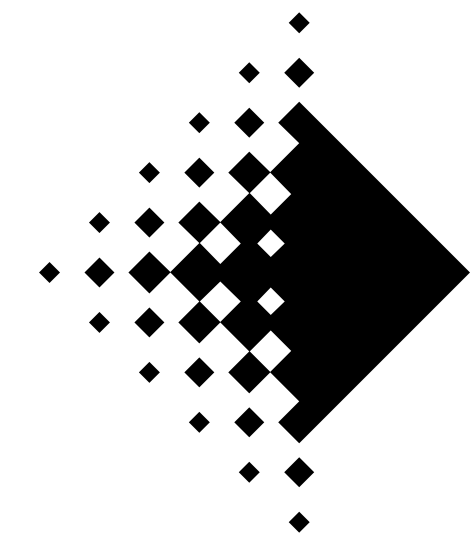
Po prawej stronie zostały zaprezentowane dopuszczalne wersje kolorystyczne sygnetu. Wersja monochromatyczna i w kontrze może zostać użyta wszędzie tam, gdzie technologia reprodukcji nie pozwala na użycie wersji podstawowej.

*w przypadku wydruku materiału np. wyłącznie jednym kolorem pantone (innym niż wynikające z księgi znaku) logo może zostać wydrukowane tymże kolorem, jeśli projekt tego wymaga.

Wszystkie zastosowania nieopisane w księdze znaku powinny zostać skonsultowane z NIKZ.



WERSJA PODSTAWOWA



WERSJA MONOCHROMATYCZNA



WERSJA W KONTRZE

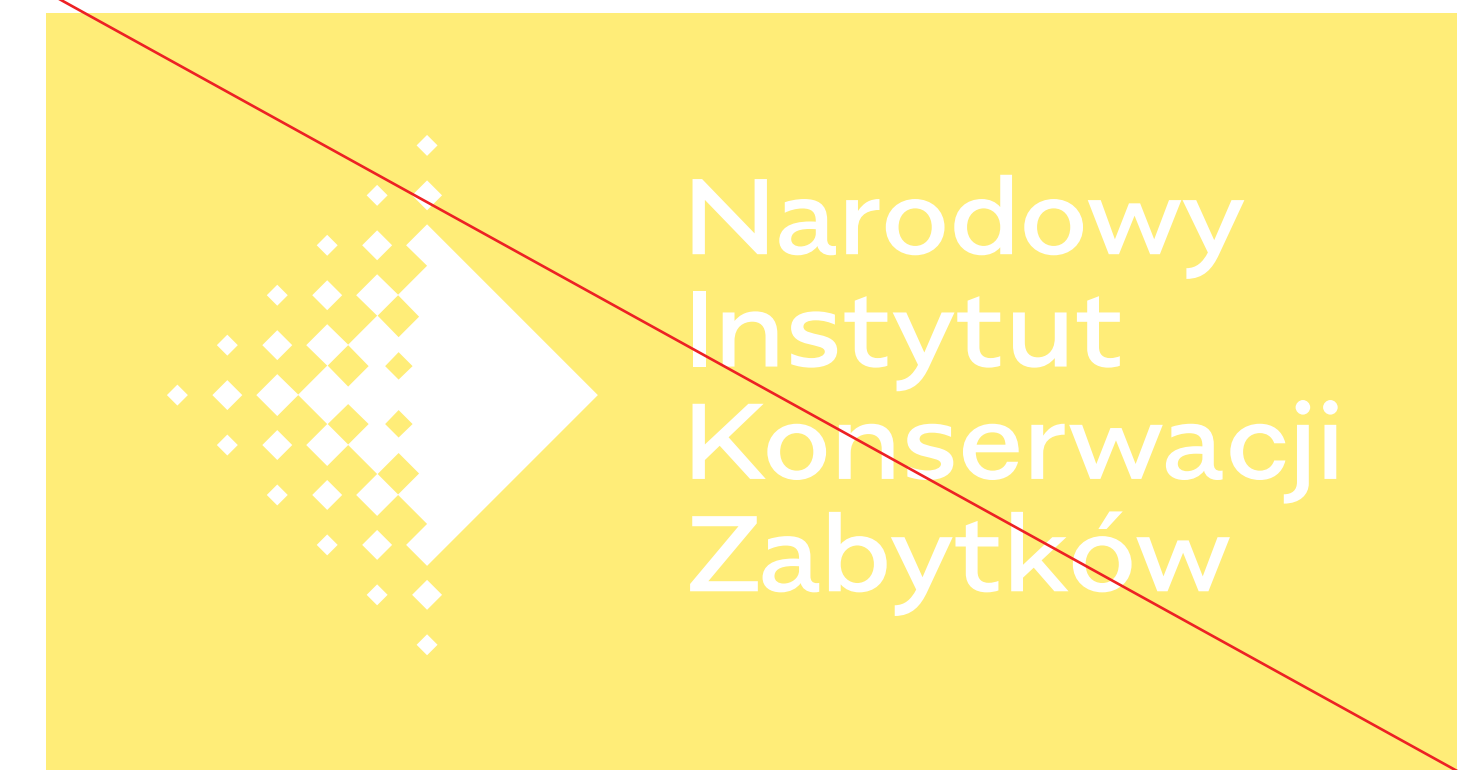
Po prawej stronie zostały przedstawione przykłady prawidłowego zastosowania znaku na jednolitych tłach. Znak w wersji podstawowej zawsze powinien być umieszczany na białym tle. W przypadku tła w innym kolorze przy wyborze znaku należy kierować się możliwie jak największym kontrastem.

Sygnet podlega tym samym zasadom.



Po prawej stronie zostały przedstawione przykłady nieprawidłowego zastosowania znaku na jednolitych tłach.

Sygnet podlega tym samym zasadom.

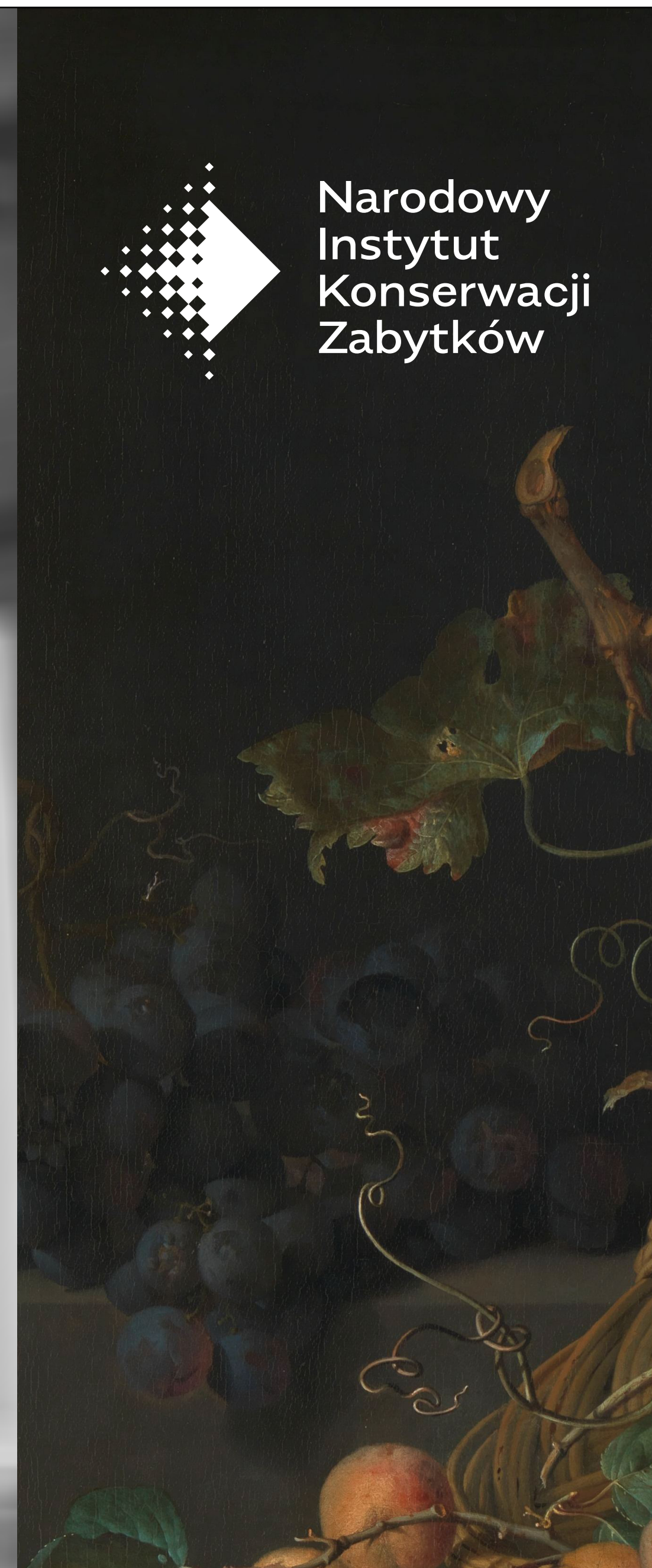
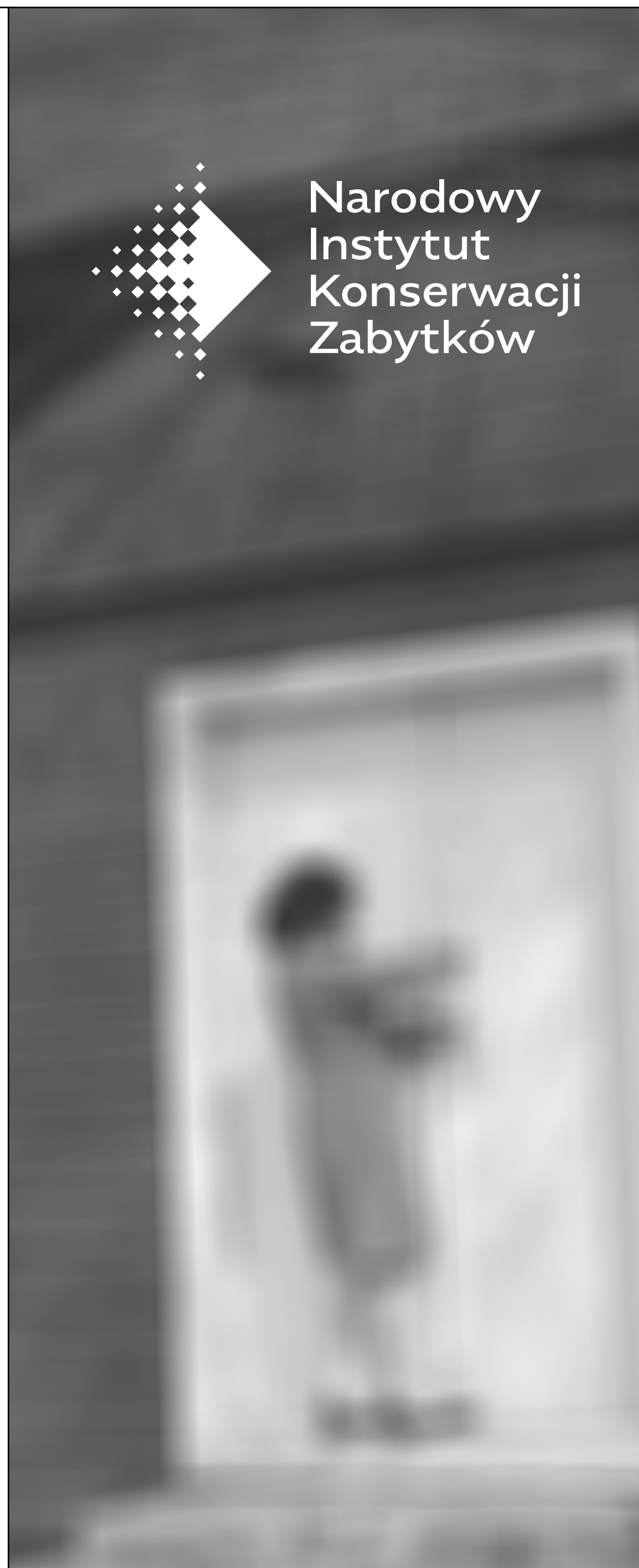


Po prawej stronie zostały przedstawione przykłady prawidłowego zastosowania znaku na niejednorodnych tłach.

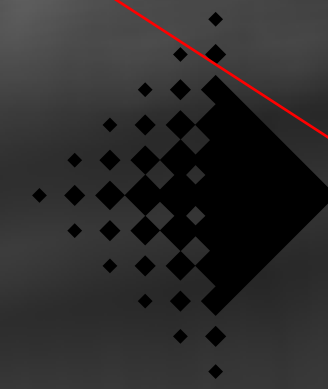
W identyfikacji NIKZ dopuszczalne jest stosowanie znaku w kontrze (lub monochromatycznego, jeśli lepiej zachowuje kontrast) na rozmytych niejednorodnych tłach (jak na pierwszym przykładzie). Stopień rozmycia zdjęcia powinien być podyktowany czytelnością znaku.

Dopuszczalne jest wykorzystanie znaku w kontrze lub monochromie, na niejednorodnym tle, jeśli pod znakiem jest jednolity fragment wielkości co najmniej pola ochronnego.

Jeśli tło jest całkowicie niejednorodne i nie można go rozmyć, znak powinien być zastosowany z dodatkową aplą w podstawowej wersji kolorystycznej.



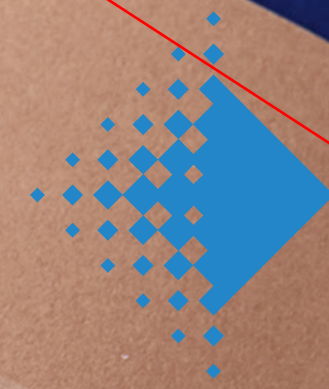
Po prawej stronie zostały przedstawione przykłady nieprawidłowego zastosowania znaku na niejednorodnych tłach.



Narodowy
Instytut
Konserwacji
Zabytków



Narodowy
Instytut
Konserwacji
Zabytków



Narodowy
Instytut
Konserwacji
Zabytków



Nie należy umieszczać innych treści ani dopisywać elementów w polu znaku, zmieniać jego konstrukcji i proporcji (obracać, skalować, zmieniać kroju, odmiany lub stopnia pisma). Nie należy zmieniać kolorystyki znaku (poza sytuacjami opisanymi w księdze znaku) i umieszczać na tłach niezgodnych z określoną specyfikacją.

Sygnet podlega tym samym zasadom.

